



ARRAN FINITION PORT

Distillerie ISLE OF ARRAN

Le 10 ans d'âge, embouteillé il y a quelques années déjà, après tout ce chemin parcouru, conduit Isle of Arran dans la cour des grands. Arran se distingue également par ses affinages dans une grande variété de fûts ayant contenu du vin (de Champagne, Margaux ou Marsala), mais aussi des eaux-de-vie (cognac, calvados). La distillerie a aussi cette particularité de produire du whisky à base de variétés d'orge oubliées, ainsi qu'une série de single casks millésimés souvent embouteillés en brut de fût. Produit sur une île au bord du mainland écossais, son style ressemble plutôt à celui d'un whisky des Highlands.

ÉCOSSE/ Highland

Île s'étire du Nord de Glasgow au Pentland First et de la côte fertile à l'Ouest sauvage. Ces territoires très différents sont propices à une variété extrêmement riche de distilleries et des productions tant de whiskies très légers que d'autres beaucoup plus corsés. Le single malt le plus populaire est Glenmorangie. La façon la plus simple de distinguer les distilleries des Highlands est de diviser la région en plusieurs parties. **Le nord des Highlands** s'étend d'Inverness à l'extrême Nord de l'Écosse continentale. La plupart de ses whiskies ont un caractère salé et marin dû à l'emplacement côtier des distilleries. Ce caractère iodé est toutefois moins marqué que sur Islay car plus protégé. On trouve notamment les distilleries Old Pulteney et Wolfburn. **La partie est, Estearn Highlands** où se trouvent les distilleries Glencadam ou encore Old Fettercairn, les single malts sont assez secs. C'est au milieu des paysages vallonnés des **Central Highlands** que l'on trouve la plus petite distillerie d'Écosse, Edradour ou bien Glenturret. Enfin, les whiskies des **West Highlands** sont généralement corsés, épicés et fumés, Oban en est la capitale.

Fiche Technique / Finition Port

Arran Port Cask Finish est comme son nom l'indique, un single malt avec une finition en fût de porto pour apporter encore plus de complexité. La structure est plus épicée avec des arômes de noix, de léger rancio et de girofle.



Comment déguster ce whisky

Versez votre whisky dans un verre tulipe, avec un col resserré ce qui vous permettra de concentrer les arômes. Évitez d'y mettre des glaçons, cela pourrait provoquer un choc thermique qui nuirait aux arômes. Cherchez à associer ce que vous sentez à des odeurs connues, ensuite faites rouler le whisky dans votre bouche et "mâchez-le", et concentrez-vous sur la finale pour apprécier les saveurs persistantes. La température idéale de dégustation est aux alentours de 15°C.

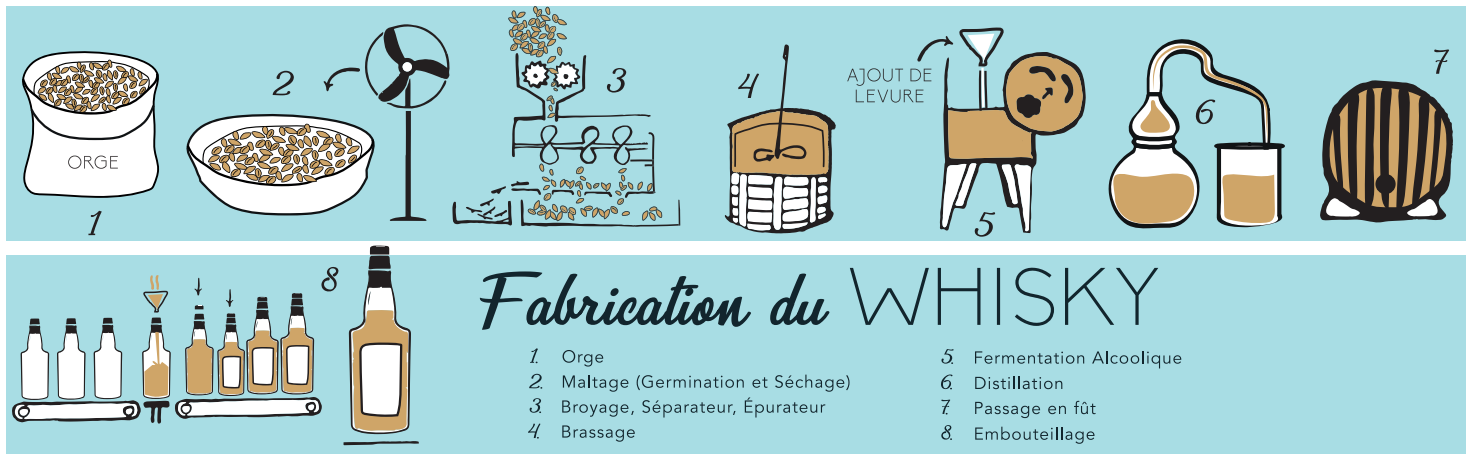
Notes de dégustation

- NEZ** } Vanille, épices, mandarine, miel, citron mûr, fruits secs et noix.
- BOUCHE** } Fruits, chêne épicé, pomme au four à la cannelle, raisins, poires, malt doux.
- FINALE** } Longue.

Mot du CAVISTE

Ce whisky peut se déguster le soir ; à l'heure de l'apéritif, en fin de repas, dans un fauteuil en "vin" de méditation.





Fiche Dégustation (à garder et à photocopier)

À vue d'ŒIL



Limpidité

- Trouble
- Flou
- Opalescent
- Limpide

Brillance

- Terne
- Lumineuse
- Éclatante

Intensité Colorante

- Terne
- Lumineuse
- Éclatante

Capillarité

- Coulante
- Épaisse
- Grasse
- Visqueuse

Couleur

- Or vert
- Or doré
- Or paille
- Or ambré

Le NEZ



1^{er} Nez (Avant aération) // 1^{ère} Impression (Franchise) : Douteuse Simple Franche Complexe

Intensité Olfactive : Faible Modérée Puissante

Arômes

2^e Nez (Après aération) : Douteuse Simple Franche Complexe

Intensité Olfactive : Faible Modérée Puissante

Arômes

La BOUCHE



Attaque : Faible Ample Franche Puissante

Acidité : Molle Fraîche Vive Nerveuse

Moelleux : Sec Tendre Gras Capiteux Lourd

Salé : Absent Iodé/Marin Algal

Arômes

Finale

Courte Moyenne Large Persistante

Rétro-olfaction

Sec Malté Fumé Vin Sirop Gras/Huileux Autres

CONCLUSION

Qualité

Faible Acceptable Bonne Excellente

Notes

Famille des Arômes

CÉRÉALES } Bière, Biscuit, Brioche, Lait, Levures, Maïs, Malt, Orge, Pain Grillé...

FRUITÉS } Fruits jaunes, Blancs, Rouges, Secs, Exotiques, Agrumes...

FLORAUX } Herbes Fraîches et Sèches, Fleurs, Foin, Menthols...

FUMÉS } Feu de bois, Cheminée, Fumée de tourbe, Hareng fumé, Saumon fumé, Jambon fumé...

MARINS } Embruns, Brise marine, Algues, Coquillages, Fruits de mer...

MÉDICAL } Couloir d'hôpital, Désinfectant, Éther, Alcool à 90°...

BOISÉS } Gâteau brûlé, Marc de café, Réglisse, Boîte à cigares, Sciure, Gingembre, Sève, Meuble en pin, Chocolat au lait, Crème fraîche, Beurre, Huile de lin, Cire de bougie, Xérès, Porto, Cognac...

ÉPICÉS } Vanille, Mélasse, Caramel mou, Crème brûlée, Gâteau, Miel, Hydromel, Cire d'abeille, Encaustique...

ÂCRES } Eau saumâtre et de cuisson du chou, Tabac froid, Cendre de cigare, Jus de viande, Saucisse, Cirage, Fromage, Cuir vieux et neufs, Sellerie, Toile cirée, Plastique, Caoutchouc brûlé, Gaz d'échappement, Grattoir d'allumettes, Pétards...

TOURBÉS } Sous-bois, Mousse, Champignon, Tourbe, Humus, Écorce...