

BLACK BOTTLE

Les Distilleries D'ISLAY

C'est aujourd'hui l'ensemble des distilleries de l'île d'Islay, et en grande partie Bunnahabhain (Black Bottle appartient à Burnt Stewart) qui contribue à la puissance et à l'originalité du whisky Black Bottle.

L'origine du whisky Black Bottle, la "Bouteille Noire" si chère au cœur des écossais, remonte à 1879 et prend sa source dans la ville d'Aberdeen, en Écosse, sur l'île d'Islay plus précisément. L'île d'Islay qui offre au whisky Black Bottle sa tourbe, son eau pure, son air marin iodé. Le whisky Black Bottle rencontre rapidement le succès en Écosse. Un succès qui ne se dément pas tout au long du 20^e siècle. Le whisky Black Bottle est très populaire chez les marins, dont les épouses ont pris l'habitude de mettre une bouteille dans leur paquetage. La famille Graham se voit contrainte de vendre la société à Long John qui délaisse le whisky Black Bottle. Son goût puissant de blend est affadi et Black Bottle dépérit !

Le whisky Black Bottle renaît de ses cendres en 1990, retrouvant par la même occasion sa puissante composition d'origine, grâce à l'emploi des malts d'Islay, notamment Laphroaig.

ÉCOSSE/ Islay

Les distilleries du sud d'Islay, sont les plus puissantes, produisant un whisky plus ou moins fort d'odeur, macéré dans de la tourbe fumée, de l'eau salée et iodée. Les whiskies de cette partie de l'île sont pour la plupart caractérisés de médicinaux. Ces distilleries utilisent non seulement une forte part de malt tourbeux (50 mesures par million pour Ardbeg, 40 mesures pour Laphroaig), mais aussi l'eau marron de l'île pour chaque étape de la production.

Les distilleries du nord d'Islay, Bruichladdich et Bunnahabhain offrent par contraste, plus doux, ceci car ces distilleries extraient l'eau printanière avant qu'elle n'ait été en contact avec le sol tourbeux et utilise même un orge doux voire non-tourbeux. Le résultat donne à ces whiskies un goût plus doux, moussu (plutôt que tourbeux), avec un trait algueux, de noisette, et un final toujours sec.

La distillerie du milieu de l'île, reste au milieu des 2 extrêmes (tourbeux mais non-médicinal, caramélisé, avec des senteurs florales et des traces d'huile de lin). L'une bien que proche de Bunnahabhain, produit un délicat et verdoyant malt, avec certains traits de tourbe, iode/sel, balancés avec des notes florales et un final pimenté.

Fiche Technique / Black Bottle

Cette version de Black Bottle relancée en 2013 est issue d'une recette restée inchangée pendant plus 130 ans. Elle est marquée par des notes de fruits et des saveurs de chêne fumé et de miel.

Comment déguster ce whisky

Versez votre whisky dans un verre tulipe, avec un col resserré ce qui vous permettra de concentrer les arômes. Évitez d'y mettre des glaçons, cela pourrait provoquer un choc thermique qui nuirait aux arômes. Cherchez à associer ce que vous sentez à des odeurs connues, ensuite faites rouler le whisky dans votre bouche et "mâchez-le", et concentrez-vous sur la finale pour apprécier les saveurs persistantes. La température idéale de dégustation est aux alentours de 15°C.

Notes de dégustation

NEZ } Frais, floral, épicé, bois fraîchement coupé. Légèrement fumé.

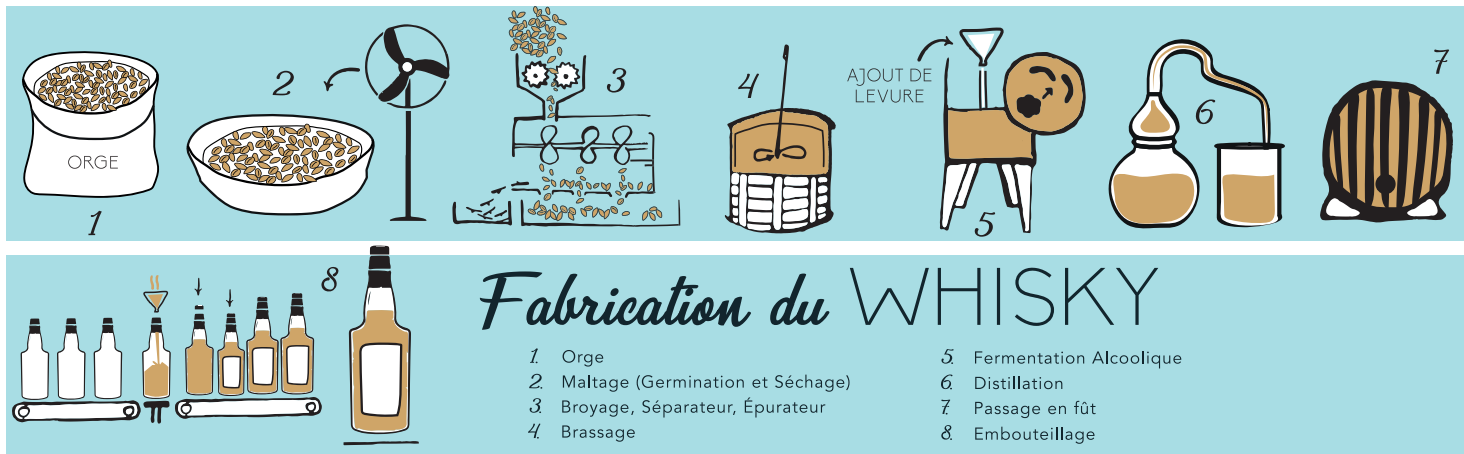
BOUCHE } Moelleuse et fruitée, avec des saveurs subtilement équilibrées de fumée suivies de bois tendre et de miel de bruyère.

FINALE } Puissante.

Mot du CAVISTE

Ce whisky peut se déguster en apéritif et pourquoi pas sur des huîtres ou sur un saumon fumé !





Fiche Dégustation (à garder et à photocopier)

À vue d'ŒIL



Limpidité

- Trouble
- Flou
- Opalescent
- Limpide

Brillance

- Terne
- Lumineuse
- Éclatante

Intensité Colorante

- Terne
- Lumineuse
- Éclatante

Capillarité

- Coulante
- Épaisse
- Grasse
- Visqueuse

Couleur

- Or vert
- Or doré
- Or paille
- Or ambré

Le NEZ



1^{er} Nez (Avant aération) // 1^{ère} Impression (Franchise) : Douteuse Simple Franche Complexe

Intensité Olfactive : Faible Modérée Puissante

Arômes

2^e Nez (Après aération) : Douteuse Simple Franche Complexe

Intensité Olfactive : Faible Modérée Puissante

Arômes

La BOUCHE



- | | | | | |
|-------------------|---------------------------------|-------------------------------------|----------------------------------|--|
| Attaque : | <input type="checkbox"/> Faible | <input type="checkbox"/> Ample | <input type="checkbox"/> Franche | <input type="checkbox"/> Puissante |
| Acidité : | <input type="checkbox"/> Molle | <input type="checkbox"/> Fraîche | <input type="checkbox"/> Vive | <input type="checkbox"/> Nerveuse |
| Moelleux : | <input type="checkbox"/> Sec | <input type="checkbox"/> Tendre | <input type="checkbox"/> Gras | <input type="checkbox"/> Capiteux <input type="checkbox"/> Lourd |
| Salé : | <input type="checkbox"/> Absent | <input type="checkbox"/> Iodé/Marin | <input type="checkbox"/> Algal | |

Arômes

Finale Courte Moyenne Large Persistante

Rétro-olfaction Sec Malté Fumé Vin Sirop Gras/Huileux Autres

CONCLUSION

Qualité Faible Acceptable Bonne Excellente

Notes

Famille des Arômes

CÉRÉALES } Bière, Biscuit, Brioche, Lait, Levures, Maïs, Malt, Orge, Pain Grillé...

FRUITÉS } Fruits jaunes, Blancs, Rouges, Secs, Exotiques, Agrumes...

FLORAUX } Herbes Fraîches et Sèches, Fleurs, Foin, Menthols...

FUMÉS } Feu de bois, Cheminée, Fumée de tourbe, Hareng fumé, Saumon fumé, Jambon fumé...

MARINS } Embruns, Brise marine, Algues, Coquillages, Fruits de mer...

MÉDICAL } Couloir d'hôpital, Désinfectant, Éther, Alcool à 90°...

BOISÉS } Gâteau brûlé, Marc de café, Réglisse, Boîte à cigares, Sciure, Gingembre, Sève, Meuble en pin, Chocolat au lait, Crème fraîche, Beurre, Huile de lin, Cire de bougie, Xérès, Porto, Cognac...

ÉPICÉS } Vanille, Mélasse, Caramel mou, Crème brûlée, Gâteau, Miel, Hydromel, Cire d'abeille, Encaustique...

ÂCRES } Eau saumâtre et de cuisson du chou, Tabac froid, Cendre de cigare, Jus de viande, Saucisse, Cirage, Fromage, Cuir vieux et neufs, Sellerie, Toile cirée, Plastique, Caoutchouc brûlé, Gaz d'échappement, Grattoir d'allumettes, Pétards...

TOURBÉS } Sous-bois, Mousse, Champignon, Tourbe, Humus, Écorce...