



## MARS WHISKY KOMAGATAKE 2019

### Distillerie MARS WHISKY

A une histoire aussi tumultueuse que hors du commun. Son fondateur Kiichiro Iwai, l'homme à l'origine du départ pour l'Écosse du fameux Masataka Taketsuru et surtout propriétaire d'une société de spiritueux productrice de shochu (eau-de-vie japonaise). La distillerie Shinshu Mars bénéficie d'une situation géographique exceptionnelle, perchée à 800 mètres d'altitude dans une région au climat rude, la distillerie bénéficie de sources d'eau pure filtrée par la montagne pendant des siècles. Autre particularité, la production de whisky n'a lieu que pendant les mois d'hiver. La baisse de la demande dans les années 80 oblige la distillerie à fermer ses portes en 1992 jusqu'à sa réouverture en 2011.

### Fiche Technique / Komagatake

Mars Whisky dévoile sa nouvelle édition, en provenance de sa distillerie Shinshu, nichée au centre du Japon. Cette expression est un assemblage d'ex-fûts de Bourbon majoritairement, ayant reposés dans les chais de la distillerie, à 800 mètres d'altitude. Un single malt aux notes fruitées.

### Comment déguster ce whisky

Versez votre whisky dans un verre tulipe, avec un col resserré ce qui vous permettra de concentrer les arômes. Évitez d'y mettre des glaçons, cela pourrait provoquer un choc thermique qui nuirait aux arômes. Cherchez à associer ce que vous sentez à des odeurs connues, ensuite faites rouler le whisky dans votre bouche et "mâchez-le", et concentrez-vous sur la finale pour apprécier les saveurs persistantes. La température idéale de dégustation est aux alentours de 15°C.

### Notes de dégustation

**NEZ** } Riche et fruité. Kaki, abricots juteux et marmelade d'orange.

**BOUCHE** } Douce. Coing moelleux, melon, noté lactée.

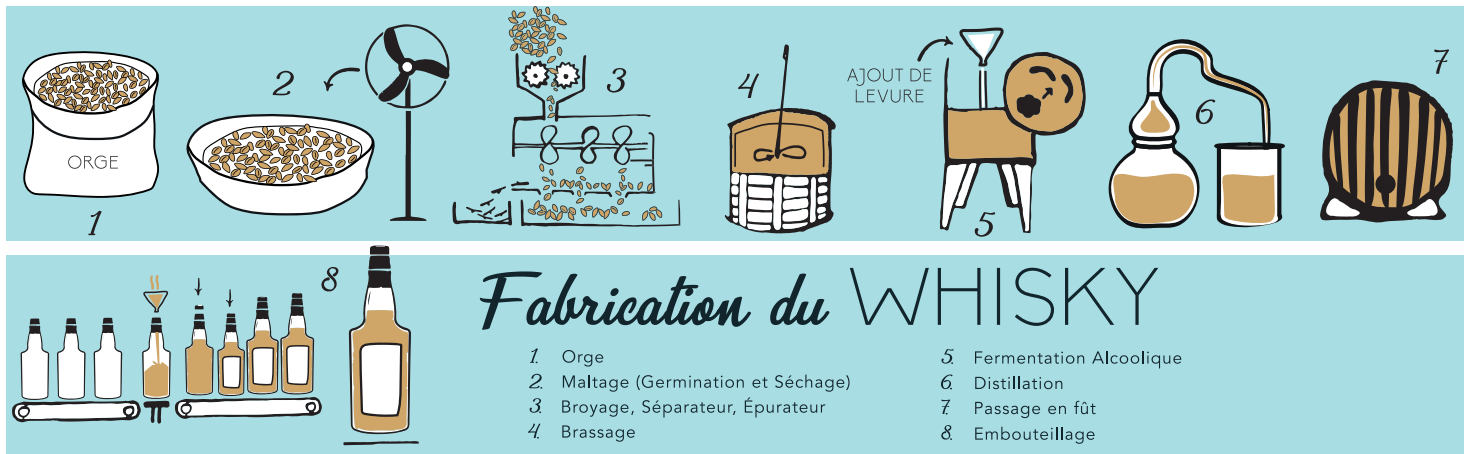
**FINALE** } Élégante, fruits blancs.



### Mot du CAVISTE

Ce whisky peut se déguster le soir ; à l'heure de l'apéritif, en fin de repas, dans un fauteuil en "vin" de méditation.





## Fiche Dégustation (à garder et à photocopier)

### À vue d'ŒIL



#### Limpidité

- Trouble
- Flou
- Opalescent
- Limpide

#### Brillance

- Terne
- Lumineuse
- Éclatante

#### Intensité Colorante

- Terne
- Lumineuse
- Éclatante

#### Capillarité

- Coulante
- Épaisse
- Grasse
- Visqueuse

#### Couleur

- Or vert
- Or doré
- Or paille
- Or ambré

### Le NEZ



**1<sup>er</sup> Nez (Avant aération) // 1<sup>ère</sup> Impression (Franchise) :**  Douteuse  Simple  Franche  Complexe

**Intensité Olfactive :**  Faible  Modérée  Puissante

Arômes

**2<sup>e</sup> Nez (Après aération) :**  Douteuse  Simple  Franche  Complexe

**Intensité Olfactive :**  Faible  Modérée  Puissante

Arômes

### La BOUCHE



**Attaque :**  Faible  Ample  Franche  Puissante

**Acidité :**  Molle  Fraîche  Vive  Nerveuse

**Moelleux :**  Sec  Tendre  Gras  Capiteux  Lourd

**Salé :**  Absent  Iodé/Marin  Algal

Arômes

Finale

Courte  Moyenne  Large  Persistante

Rétro-olfaction

Sec  Malté  Fumé  Vin  Sirop  Gras/Huileux  Autres

### CONCLUSION

Qualité

Faible  Acceptable  Bonne  Excellente

Notes

## Famille des Arômes

**CÉRÉALES }** Bière, Biscuit, Brioche, Lait, Levures, Maïs, Malt, Orge, Pain Grillé...

**FRUITÉS }** Fruits jaunes, Blancs, Rouges, Secs, Exotiques, Agrumes...

**FLORAUX }** Herbes Fraîches et Sèches, Fleurs, Foin, Menthols...

**FUMÉS }** Feu de bois, Cheminée, Fumée de tourbe, Hareng fumé, Saumon fumé, Jambon fumé...

**MARINS }** Embruns, Brise marine, Algues, Coquillages, Fruits de mer...

**MÉDICAL }** Couloir d'hôpital, Désinfectant, Éther, Alcool à 90°...

**BOISÉS }** Gâteau brûlé, Marc de café, Réglisse, Boîte à cigares, Sciure, Gingembre, Sève, Meuble en pin, Chocolat au lait, Crème fraîche, Beurre, Huile de lin, Cire de bougie, Xérès, Porto, Cognac...

**ÉPICÉS }** Vanille, Mélasse, Caramel mou, Crème brûlée, Gâteau, Miel, Hydromel, Cire d'abeille, Encaustique...

**ÂCRES }** Eau saumâtre et de cuisson du chou, Tabac froid, Cendre de cigare, Jus de viande, Saucisse, Cirage, Fromage, Cuir vieux et neufs, Sellerie, Toile cirée, Plastique, Caoutchouc brûlé, Gaz d'échappement, Grattoir d'allumettes, Pétards...

**TOURBÉS }** Sous-bois, Mousse, Champignon, Tourbe, Humus, Écorce...

Lundi au Samedi 10h-20h **Non-Stop** - Dimanche et Jours fériés 10h-12h30

cavesmaillol@gmail.com - 04 34 10 36 21 - www.cavesmaillol.fr

boutique.caves-maillol.fr - SAS Caves Maillol - RCS Perpignan 792 300 501 - L'abus d'alcool est dangereux pour la santé, veuillez consommer avec modération.