



MARS WHISKY KOMAGATAKE 2020

Distillerie MARS WHISKY

A une histoire aussi tumultueuse que hors du commun. Son fondateur Kiichiro Iwai, l'homme à l'origine du départ pour l'Écosse du fameux Masataka Taketsuru et surtout propriétaire d'une société de spiritueux productrice de shochu (eau-de-vie japonaise). La distillerie Shinshu Mars bénéficie d'une situation géographique exceptionnelle, perchée à 800 mètres d'altitude dans une région au climat rude, la distillerie bénéficie de sources d'eau pure filtrée par la montagne pendant des siècles. Autre particularité, la production de whisky n'a lieu que pendant les mois d'hiver. La baisse de la demande dans les années 80 oblige la distillerie à fermer ses portes en 1992 jusqu'à sa réouverture en 2011.

JAPON/

Les distilleries du sud-ouest de l'île, sont situées au pied du mont Tennozan, dans le sud-ouest de Kyoto, à mi chemin vers Osaka. Entouré de montagnes et de forêts, le site est souvent recouvert d'une brume dense. L'environnement chaud et humide est bien adapté à la fabrication du Whisky. Son eau minérale est célèbre et confère aux whiskies un goût incomparable.

Les distilleries de l'ouest de l'île, situées au d'un climat frais et humide et de l'eau de fonte des neiges vierge de la montagne. L'objectif est de profiter des terres et forêts naturelles du Japon pour développer un whisky propre, sucré et légèrement fumé, conçu pour plaire à un palais délicat. Au cœur des Alpes japonaises, à presque 700 mètres d'altitude.

Les distilleries du nord de l'île, l'emplacement a été choisi en raison de la propreté de l'air et du niveau d'humidité. Entouré de lacs et de cerisiers en fleurs, confèrent un whisky plus doux et plus élégant.

Fiche Technique / Komagatake 2020

Mars whisky dévoile sa nouvelle édition limitée, en provenance de sa distillerie Shinshu, nichée au centre du Japon. Cette expression est un assemblage d'ex-fûts de Bourbon majoritairement, ayant reposés dans les chais de la distillerie, à 800 mètres d'altitude.

Comment déguster ce whisky

Versez votre whisky dans un verre tulipe, avec un col resserré ce qui vous permettra de concentrer les arômes. Évitez d'y mettre des glaçons, cela pourrait provoquer un choc thermique qui nuirait aux arômes. Cherchez à associer ce que vous sentez à des odeurs connues, ensuite faites rouler le whisky dans votre bouche et "mâchez-le", et concentrez-vous sur la finale pour apprécier les saveurs persistantes. La température idéale de dégustation est aux alentours de 15°C.

Notes de dégustation

NEZ } Confiture de prunes, miel d'acacia et vanille.

BOUCHE } Orange et cacao.

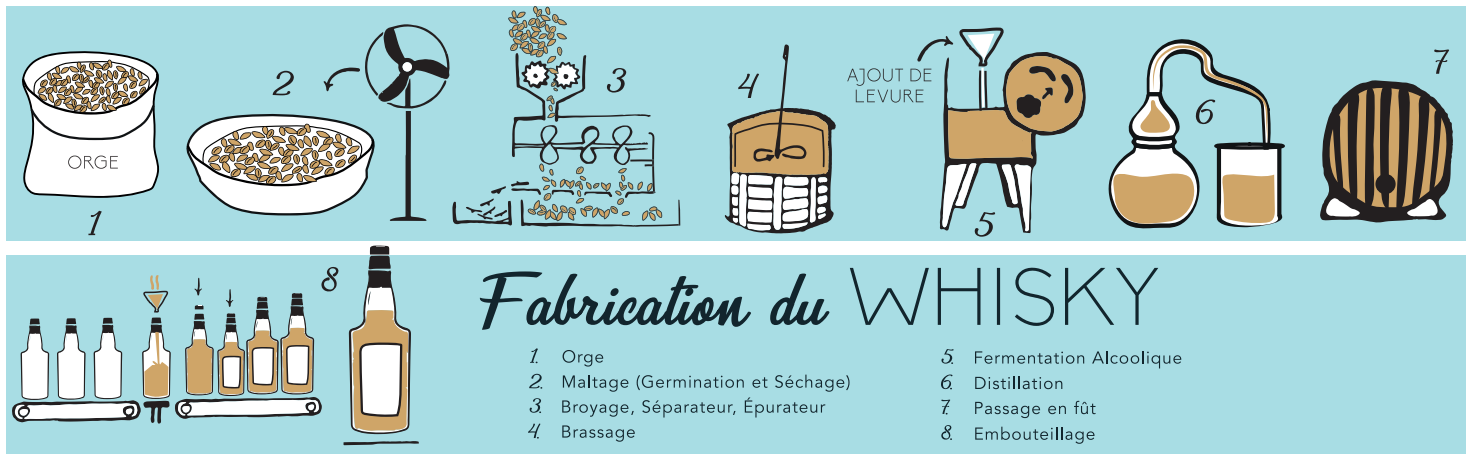
FINALE } Élégante et subtile.



Mot du CAVISTE

Ce whisky peut se déguster le soir ; à l'heure de l'apéritif, en fin de repas, dans un fauteuil en "vin" de méditation.





Fiche Dégustation (à garder et à photocopier)

À vue d'ŒIL



Limpidité

- Trouble
- Flou
- Opalescent
- Limpide

Brillance

- Terne
- Lumineuse
- Éclatante

Intensité Colorante

- Terne
- Lumineuse
- Éclatante

Capillarité

- Coulante
- Épaisse
- Grasse
- Visqueuse

Couleur

- Or vert
- Or doré
- Or paille
- Or ambré

Le NEZ



1^{er} Nez (Avant aération) // 1^{ère} Impression (Franchise) : Douteuse Simple Franche Complexe

Intensité Olfactive : Faible Modérée Puissante

Arômes

2^e Nez (Après aération) : Douteuse Simple Franche Complexe

Intensité Olfactive : Faible Modérée Puissante

Arômes

La BOUCHE



Attaque : Faible Ample Franche Puissante

Acidité : Molle Fraîche Vive Nerveuse

Moelleux : Sec Tendre Gras Capiteux Lourd

Salé : Absent Iodé/Marin Algal

Arômes

Finale

Courte Moyenne Large Persistante

Rétro-olfaction

Sec Malté Fumé Vin Sirop Gras/Huileux Autres

CONCLUSION

Qualité

Faible Acceptable Bonne Excellente

Notes

Famille des Arômes

CÉRÉALES } Bière, Biscuit, Brioche, Lait, Levures, Maïs, Malt, Orge, Pain Grillé...

FRUITÉS } Fruits jaunes, Blancs, Rouges, Secs, Exotiques, Agrumes...

FLORAUX } Herbes Fraîches et Sèches, Fleurs, Foin, Menthols...

FUMÉS } Feu de bois, Cheminée, Fumée de tourbe, Hareng fumé, Saumon fumé, Jambon fumé...

MARINS } Embruns, Brise marine, Algues, Coquillages, Fruits de mer...

MÉDICAL } Couloir d'hôpital, Désinfectant, Éther, Alcool à 90°...

BOISÉS } Gâteau brûlé, Marc de café, Réglisse, Boîte à cigares, Sciure, Gingembre, Sève, Meuble en pin, Chocolat au lait, Crème fraîche, Beurre, Huile de lin, Cire de bougie, Xérès, Porto, Cognac...

ÉPICÉS } Vanille, Mélasse, Caramel mou, Crème brûlée, Gâteau, Miel, Hydromel, Cire d'abeille, Encaustique...

ÂCRES } Eau saumâtre et de cuisson du chou, Tabac froid, Cendre de cigare, Jus de viande, Saucisse, Cirage, Fromage, Cuir vieux et neufs, Sellerie, Toile cirée, Plastique, Caoutchouc brûlé, Gaz d'échappement, Grattoir d'allumettes, Pétards...

TOURBÉS } Sous-bois, Mousse, Champignon, Tourbe, Humus, Écorce...

Lundi au Samedi 10h-20h **Non-Stop** - Dimanche et Jours fériés 10h-12h30

cavesmaillol@gmail.com - 04 34 10 36 21 - www.cavesmaillol.fr

boutique.caves-maillol.fr - SAS Caves Maillol - RCS Perpignan 792 300 501 - L'abus d'alcool est dangereux pour la santé, veuillez consommer avec modération.