



WATERFORD LAKEFIELD 1.1

Distillerie WATERFORD

Favorisés par la richesse du terroir Irlandais mais aussi grâce à la haute technologie, les Single Malts Waterford repoussent les frontières de l'authenticité et de la traçabilité. Issue d'une longue fermentation, distillée lentement et vieillie dans différents fûts de chêne exceptionnels, sélectionnés pour leur qualité et leur profil, chaque édition limitée est un Single Farm. L'expression de la complexité d'un seul terroir, d'une seule ferme, d'une seule récolte... Mark Reynier propulse Waterford en un manifeste radical, un défi intellectuel porté à l'univers des whiskies, une philosophie qui rejette le statu quo.

IRLANDE/

Berceau du whisky, **l'Irlande** a longtemps été chef de file de la production et avant de connaître un véritable crack au 19^e siècle sous le double effet de la prohibition aux États-Unis et de l'inexorable montée en puissance de l'Écosse voisine, le whisky irlandais tenait le haut du pavé. Un tournant est cependant pris fin 2007 avec un renouveau du whisky irlandais sous l'impulsion d'acteurs puissants comme Irish Distillers et sa marque phare Jameson, Diageo qui a relancé Bushmills et Cooley avec son Connemara qui ravive la flamme de l'Irish single malt. **Le whisky irlandais est généralement distillé trois fois** dans un pot still, alambic charentais à repasse, procédé qui produit une eau de vie fine et légère aux accents fruités très prononcés. Et contrairement à l'idée répandue que le whisky irlandais n'est jamais tourbé, le Connemara est bien tourbé et son mode d'élaboration puise bien dans la tradition.

L'Irlande produit trois types de whisky :

- Single grain whiskey, whisky élaboré par distillation continue à partir de grain
- Pure pot still whiskey, whisky à base d'orge maltée et non maltée distillé dans un pot still.
- Single malt whiskey, whisky de malt distillé dans un pot still.



Fiche Technique / **Lakefield 1.1**

Cette édition a été distillée à partir de l'orge cultivée et récoltée en 2016 dans le comté de Laois par l'énigmatique Seamus Duggan, élu fermier de l'année en 2019 par les équipes de Waterford. Le sol très riche et fertile, de type glaiseux et bien drainé, est à l'origine d'un single malt très pâtissier, riche en saveurs maltées et gourmandes, sublimées par des arômes de résineux, de fleurs et d'épices douces.

Comment déguster ce whisky

Versez votre whisky dans un verre tulipe, avec un col resserré ce qui vous permettra de concentrer les arômes. Évitez d'y mettre des glaçons, cela pourrait provoquer un choc thermique qui nuirait aux arômes. Cherchez à associer ce que vous sentez à des odeurs connues, ensuite faites rouler le whisky dans votre bouche et "mâchez-le", et concentrez-vous sur la finale pour apprécier les saveurs persistantes. La température idéale de dégustation est aux alentours de 15°C.

Notes de dégustation

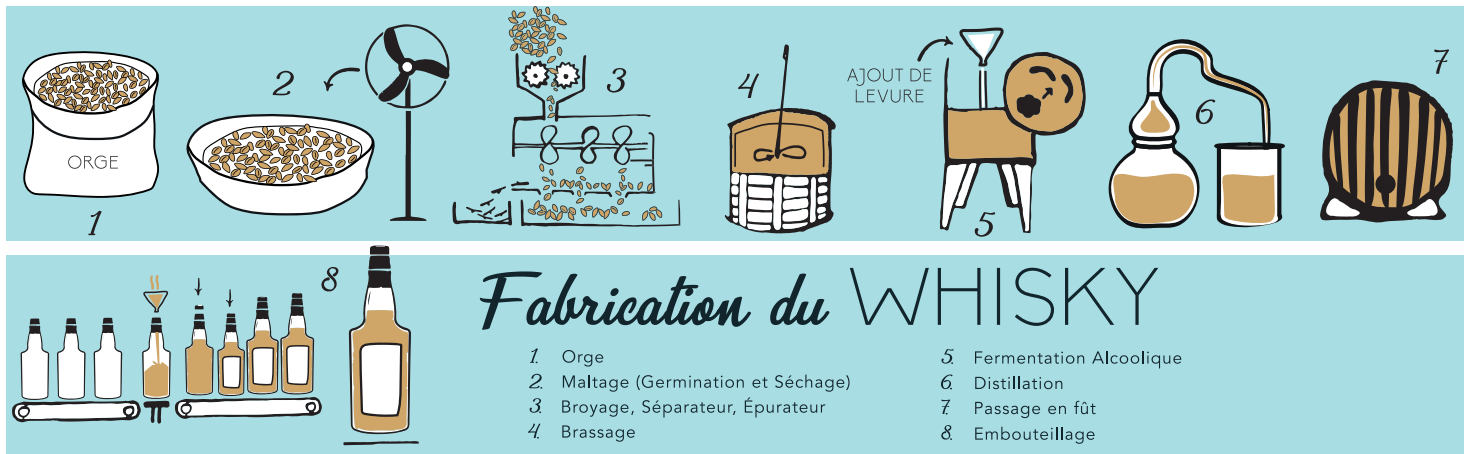
NEZ } Pâtissier, végétal. Crème anglaise, pomme rouge, chocolat au lait, fleurs séchées, pin et beurre. Rappelle la rhubarbe ou une tarte aux pommes, à la crème dessert. **BOUCHE** } Douce, maltée. Muscade, biscuit, notes poivrées, touche de melon et de poire.

FINALE } Longue et liqueuse.

Mot du CAVISTE

Ce whisky peut se déguster le soir ; à l'heure de l'apéritif, en fin de repas, dans un fauteuil en "vin" de méditation.





Fiche Dégustation (à garder et à photocopier)

À vue d'ŒIL



Limpidité

- Trouble
- Flou
- Opalescent
- Limpide

Brillance

- Terne
- Lumineuse
- Éclatante

Intensité Colorante

- Terne
- Lumineuse
- Éclatante

Capillarité

- Coulante
- Épaisse
- Grasse
- Visqueuse

Couleur

- Or vert
- Or doré
- Or paille
- Or ambré

Le NEZ



1^{er} Nez (Avant aération) // 1^{ère} Impression (Franchise) : Douteuse Simple Franche Complexe

Intensité Olfactive : Faible Modérée Puissante

Arômes

2^e Nez (Après aération) : Douteuse Simple Franche Complexe

Intensité Olfactive : Faible Modérée Puissante

Arômes

La BOUCHE



Attaque : Faible Ample Franche Puissante

Acidité : Molle Fraîche Vive Nerveuse

Moelleux : Sec Tendre Gras Capiteux Lourd

Salé : Absent Iodé/Marin Algal

Arômes

Finale

Courte Moyenne Large Persistante

Rétro-olfaction

Sec Malté Fumé Vin Sirop Gras/Huileux Autres

CONCLUSION

Qualité

Faible Acceptable Bonne Excellente

Notes

Famille des Arômes

CÉRÉALES } Bière, Biscuit, Brioche, Lait, Levures, Maïs, Malt, Orge, Pain Grillé...

FRUITÉS } Fruits jaunes, Blancs, Rouges, Secs, Exotiques, Agrumes...

FLORAUX } Herbes Fraîches et Sèches, Fleurs, Foin, Menthols...

FUMÉS } Feu de bois, Cheminée, Fumée de tourbe, Hareng fumé, Saumon fumé, Jambon fumé...

MARINS } Embruns, Brise marine, Algues, Coquillages, Fruits de mer...

MÉDICAL } Couloir d'hôpital, Désinfectant, Éther, Alcool à 90°...

BOISÉS } Gâteau brûlé, Marc de café, Réglisse, Boîte à cigares, Sciure, Gingembre, Sève, Meuble en pin, Chocolat au lait, Crème fraîche, Beurre, Huile de lin, Cire de bougie, Xérès, Porto, Cognac...

ÉPICÉS } Vanille, Mélasse, Caramel mou, Crème brûlée, Gâteau, Miel, Hydromel, Cire d'abeille, Encaustique...

ÂCRES } Eau saumâtre et de cuisson du chou, Tabac froid, Cendre de cigare, Jus de viande, Saucisse, Cirage, Fromage, Cuir vieux et neufs, Sellerie, Toile cirée, Plastique, Caoutchouc brûlé, Gaz d'échappement, Grattoir d'allumettes, Pétards...

TOURBÉS } Sous-bois, Mousse, Champignon, Tourbe, Humus, Écorce...